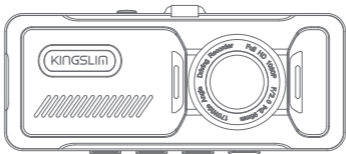


使用说明书

D1 行车记录仪



KINGSLIM

目录

配件清单	1
产品介绍	2
安装说明	5
格式化内存卡	8
开始录像	8
主界面介绍	9
设置菜单	10
GPS播放器下载	14
FAQ	14
注意事项	15
联系我们	15

配件清单



D1行车记录仪 × 1



后防水镜头 × 1



支架 × 1



7米后摄像头延长线 × 1



带GPS车充 × 1



螺丝 × 2



电线收纳夹 × 5



后摄像头支架双面胶贴 × 1

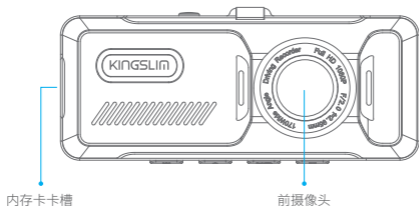
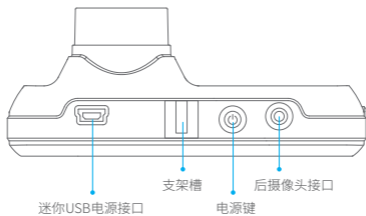


车用撬棒 × 1

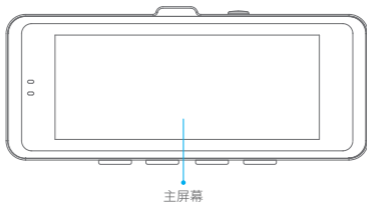
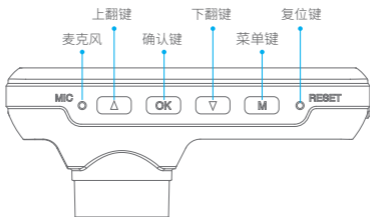


快速操作指南 × 1

产品介绍



产品介绍



产品介绍

按键说明

1. 电源键

功能一：短按电源键唤醒/熄灭屏幕。

功能二：长按电源键开/关记录仪。

2. 菜单键

功能一：长按菜单键进入设置菜单界面。

功能二：待机时，短按菜单键切换拍照/回放/视频记录模式。

功能三：在视频记录模式时，短按菜单键将锁定录制视频。

3. OK键

功能一：短按OK键开始/暂停录制。

功能二：在拍照模式下，短按OK键拍摄照片。

功能三：在回放模式下，短按OK键开始/暂停播放视频。

4. 上翻键

功能一：在菜单模式下，短按上翻键切换功能。

功能二：在录制模式下，短按上翻键切换前后录制显示模式。

功能三：在待机模式下，长按上翻键进入GPS参数界面。

5. 下翻键

功能一：在菜单模式下，短按下翻键切换功能。

功能二：在录制模式下，短按下翻键开/关录音功能。

安装说明

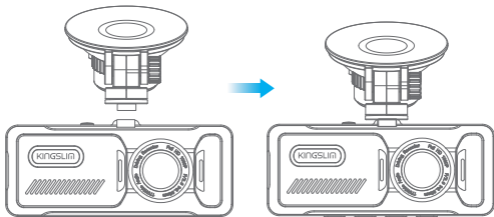
1、插入内存卡。

温馨提示：

- ① 强烈建议使用Class 10或更高级别的内存卡（产品不包含内存卡）。
- ② D1行车记录仪最高支持拓展64GB内存卡。
- ③ 使用此行车记录仪之前，请先在本机中格式化内存卡。
- ④ 当行车记录仪开启时，请勿取出或插入内存卡，以免损坏。



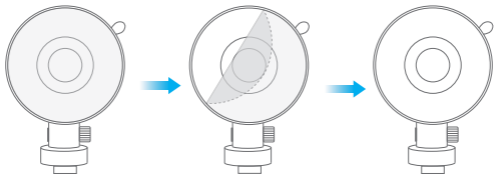
2、将支架安装到主机支架槽上。



安装说明

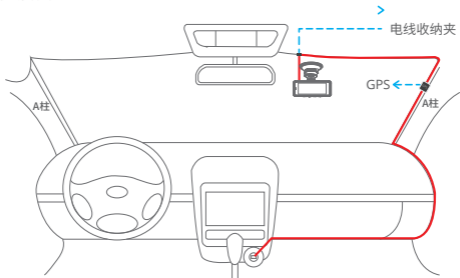
3、将D1行车记录仪安装在前挡风玻璃上。

- ① 先用干布清洁挡风玻璃。
- ② 剥离支架上粘贴的薄膜, 然后将其吸附到挡风玻璃上, 并确保无空气。



4、调整记录仪角度, 以确保视野良好。

5、将车充电源线连接到USB电源端口, 并把GPS模块粘贴在A柱上, 然后将车载充电器插点烟器中。



安装说明

6、将后镜头与延长线连接，并插入主机后摄像头接口，检查后摄像头是否工作良好。

7、安装后摄像头。

位置1：将后摄像头安装在后挡风玻璃上，此方法安装更容易。电源线布线方式如下：



位置2：将后摄像头安装在牌照附近。电源线布线方式如下：



安装说明

注意：

① 将后摄像头与延长线连接，请参考以下方式：



- ② 安装后摄像头前，请清洁粘贴位置以确保胶粘质量。
- ③ 如将后摄像头安装在后挡风玻璃上，请定期清洁后挡风玻璃，以确保图像质量。
- ④ 如果选择安装在牌照附近，则可以使用附带的胶贴或螺钉固定。

8、隐藏延长线。

格式化内存卡

请使用Class10或更高级别的高速内存卡。

- 1、在待机模式下，长按菜单键进入设置模式。
- 2、按上翻键/下翻键选择“格式化”，按OK键进入选择界面，选择“确认”格式化内存卡。

开始录像

- 1、完成格式化后，启动汽车，设备将自动开启并开始记录。
- 2、行车记录仪默认启用循环录制功能，默认值为3分钟。
- 3、行车记录仪默认启用重力感应功能，默认值为低。如果检测到撞击或突然制动时，它将自动开始录制并将视频保存。

主界面介绍



① 录制分辨率

② GPS

③ 移动监测

④ 重力感应

⑤ 录音状态

⑥ 储存卡状态

⑦ 电量状态

⑧ 车速

⑨ 日期与时间

⑩ 录制时间

设置菜单

- 长按菜单键进入设置菜单界面。
- 按压上翻键或下翻键切换设置选项，按压“OK”键进入下一级菜单。
- 按压菜单键返回上一级菜单或退出设置菜单界面。

1、分辨率

选择“分辨率”并按“OK”键切换前摄像头录制分辨“1080FHD 1920×1080”或“720P 1280×720”，默认设置为“1080FHD 1920×1080”，后录摄像头录制分辨率默认为“720P”。

2、循环录影

如果此功能开启，当内存卡内存不足时，新视频文件将覆盖旧视频文件。如果关闭此功能，内存卡已满时记录仪将无法记录，则需要格式化储存卡或更换新卡。

选项：关/1分钟/3分钟/5分钟

默认设置：3分钟

3、拍照分辨率

设置拍照分辨率。

选项：2M 1920×1080/5M 2592×1944/8M 3264×2448/12M 4032×3024

默认设置：2M 1920×1080

4、录音音频

同时录制视频画面以及声音。

选项：开/关

默认设置：开

设置菜单

5、按键音

设置按键音。

选项：开/关

默认设置：开

6、时间设置

手动设置日期以及时间。

7、日期标签

开启此选项后，录制视频将带有日期标签。

选项：开/关

默认设置：开

8、语言设置

选项：English/繁體中文/简体中文/日本語/Français/Deutsch/Poliskie/ไทย/Tiếng Việt/
русский/Español/Italiana

默认设置：简体中文

9、重力感应

开启重力感应时，如果检测到撞击或突然制动，记录仪将自动开始记录22秒视频并保存。

视频将被锁定，不会被新的视频文件覆盖。灵敏度等级越高，越容易触发紧急录像。

选项：关/低/中/高

默认设置：中

设置菜单

10、停车监控

在重力感应开启的前提下,开启停车监控,如果检测到撞击或突然制动,记录仪将自动开始记录22秒视频并保存,文件将被锁定,不会被新的视频文件覆盖。

选项:开/关

默认设置:关

11、时区选择

手动选择时区后,记录仪将自动显示该时区的时间。默认时区设置为UTC+8,北京时间。

注意:在切换时区后,请重启行车记录仪以保证显示时间的正确性。

12、时速单位

设置速度单位。

选项:KM/H 或 MP/H

默认设置:KM/H

13、移动侦测

在待机状态下,记录仪检测到物体移动后将开启录制。

选项:开/关

默认设置:关

14、车牌设置

设置车牌号码。

选项:开/关

默认设置:关

设置菜单

15、屏幕保护

屏幕保护开启后，行车记录仪将在一分钟后进入屏幕保护状态。

选项：开/关

默认设置：关

16、自动关机

开启自动关机模式后，记录仪将在无操作、无录制的待机状态下自动关机。

选项：关/1分钟/3分钟/5分钟

默认设置：关

17、光源频率

选择正确的光源频率以减少屏闪。

选项：60Hz/50Hz

默认设置：50Hz

18、格式化

格式化内存卡。

- ① 格式化后所有数据将被删除。格式化内存卡之前，请在其他设备上备份数据。
- ② 首次插入内存卡时，请先在记录仪内格式化内存卡以确保内存卡与记录仪兼容。

19、恢复出厂

将行车记录仪的个性设置恢复到出厂的默认状态，但内存卡的数据不会被清除。

20、版本号

显示此行车记录仪软件版本。

GPS播放器下载

用户需要使用指定GPS播放器才可以显示GPS信息,微信搜索公众号“AKASO”,点击下方并回复“GPS”,即可获得PC端GPS播放器下载途径。

FAQ

如果您的行车记录仪无法正常工作,请按照以下说明进行操作,逐步排查故障:

1、行车记录仪无法记录。

- 检查您的内存卡是否有足够的储存空间,记录仪最高支持 64GB 内存卡。如内存不足,请备份重要数据到其他设备,然后格式化内存卡,或者直接更换新的内存卡。
- 检查设置菜单中的循环录像是否设置为“关”。将“循环记录”设置为 3 分钟。当内存卡已满的时候,新视频文件将覆盖旧视频文件。

2、播放图片和视频时,出现“文件错误”等提示。

请使用正品内存卡,或格式化内存卡。

3、播放图片和视频时,出现“文件错误”等提示。

请使用正品内存卡,或格式化内存卡。

4、图像模糊。

确保记录仪镜头上没有指纹或其他脏污,并使用软干布清洁镜头以及挡风玻璃。

5、死机

如果行车记录仪死机,请按复位键后按“电源”键以重新启动设备。

6、视频无声音。

请确保已打开录音模式。

7、记录仪会自动保持打开或关闭状态。

请使用包装内的车载充电器为记录仪充电。请勿通过其他USB数据线或者其他适配器连接记录仪。记录仪内置电池仅支持停车监控使用。

注意事项

- 1、请保持记录仪干燥。请勿让记录仪、电池、车充接触水及水汽，或者用湿手操作设备或车充，以免导致设备短路、因腐蚀引起的故障、人员触电。
- 2、请勿在温度过高或过低区域放置本设备、电池和车充，否则可能会导致设备、电池和车充故障。
- 3、请勿撞击、扔掷、针刺记录仪。
- 4、请勿擅自拆卸设备及配件。
- 5、请远离易燃易爆、腐蚀性液体或气体。
- 6、请勿将记录仪长时间暴露在直射的阳光下。

联系我们

深圳市赛纳电子科技有限公司

地址：广东省深圳市龙华区大浪街道浪口社区华苑路3-2号212

邮编：518000

邮箱：saina2020@cnest.net

网址：www.akasotech.com

电话：0755-88601301