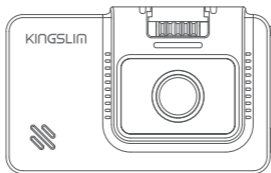


# 使用说明书

D4 行车记录仪



KINGSLIM

## 目录

配件清单	1
主界面介绍	2
设置菜单	3
相册	8
手势操作	8
APP下载安装	9
GPS播放器下载	9
使用“ROADCAM”APP	10
规格配置	14
FAQ	14
注意事项	15
联系我们	16

## 配件清单



D4 行车记录仪 × 1



后路防水镜头 × 1



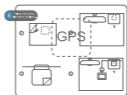
内置 GPS 支架 × 1



7米后路镜头延长线 × 1



3.5米数据线车充 × 1



静电贴 × 1



螺丝 × 2



后路支架双面胶贴 × 1



GPS 支架双面胶贴 × 1



车用撬棒 × 1

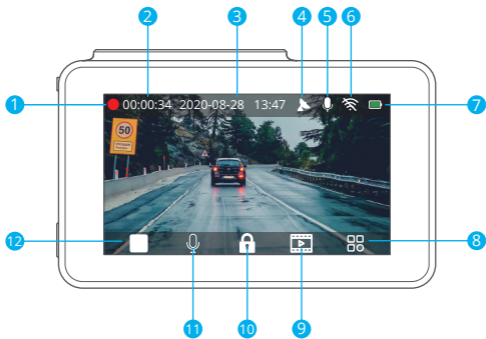


电线收纳夹 × 5



快速操作指南 × 1

## 主界面介绍



① 录制标识

② 录制时间

③ 日期与时间

④ GPS 状态

⑤ 录音状态

⑥ Wifi 状态

⑦ 电量状态

⑧ 设置菜单

⑨ 相册菜单

⑩ 紧急录制

⑪ 录音开关

⑫ 开始/暂停录制

## 设置菜单

### 1、分辨率

可以选择前路摄像头录制分辨率, 后路摄像头录制分辨率默认为 1080P。

选项: 4KP25/2KP30

默认设置: 4KP25

### 2、视频编码

H.265 具有改善码流以及提升编码质量的作用, 在同样的存储空间下, 使用 H.265 格式的录制比使用 H.264 格式录制的时间长, 而 H.264 具有更好的兼容性。

选项: H.264/H.265

默认设置: H.264

### 3、速度单位

可以选择显示不同的速度单位。

选项: mph/KM/H

默认设置: KM/H

### 4、屏幕休眠

设置休眠时间后, 在规定时间进入屏幕休眠状态, 以减少功耗。记录仪仍继续工作, 唤醒屏幕请单击屏幕即可。

选项: 关/1 分钟/3 分钟

默认设置: 1 分钟

### 5、光源频率

选择正确的光源频率以减少屏闪。

选项: 60Hz/50Hz

默认设置: 60Hz

## 6、碰撞灵敏度

打开碰撞灵敏度模式时,如果检测到撞击或突然制动,记录仪将自动开始记录20秒视频并保存。视频将被锁定在前路紧急录音或后路紧急录影文件夹中,不会被新的视频文件覆盖。灵敏度等级越高,越容易触发紧急录像。

选项:关/低/中/高

默认设置:低

## 7、停车录像

打开停车录像模式时,如果检测到撞击或突然制动,记录仪将自动开始记录20秒视频并保存。视频将被锁定在前路紧急录音或后路紧急录影文件夹中,不会被新的视频文件覆盖。灵敏度等级越高,越容易触发紧急录像。

选项:关/低/中/高

默认设置:关闭

**注意:**在停车录像模式下,触发录制后记录仪屏幕不会常亮,但工作指示灯会在录制过程中闪烁。当记录仪被正常开启时,屏幕上会显示录制提示框。



## 8、日期格式

根据个人习惯选择合适的日期显示格式。

选项:YY-MM-DD/DD-MM-YY/MM-DD-YY

默认设置:YY-MM-DD

## 9、录音

同时录制声音以及视频。

选项:开/关

默认设置:开

## 10、音量

调整播放视频的音量。

选项:静音/低/中/高

默认设置:中

## 11、循环记录

如果选择3分钟选项,将每3分钟保存一次视频文件。当储存卡已满的时候,新视频文件将覆盖旧视频文件。如果关闭此功能,储存卡已满时记录仪将无法记录,将需要格式化储存卡或更换新卡。

选项:关闭/1分钟/3分钟/5分钟

默认设置:3分钟

## 12、时间设置

手动设置日期和时间。

**注意:**如果需要手动设置日期以及时间, 请关闭时区设置。



## 13、时区设定

选择所在地区的对应时区, 记录仪将自动显示该时区的日期以及时间

默认设置: UTC/GMT-OFF

## 14、语言

选项: English/简体中文/Français/日本語/Español/Deutsch/Italiano

默认设置: 简体中文

## 15、格式化储存卡

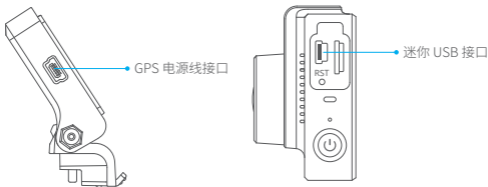
- ① 格式化后所有数据将被删除。格式化储存卡之前, 请在其他设备上备份数据。
- ② 首次插入储存卡时, 请先在记录仪内格式化储存卡以确保储存卡与记录仪兼容。



## 16、GPS 信息

追踪驾驶状态信息，例如信号，速度，经度和纬度等

**注意:**如果您不需要 GPS，请连接迷你 USB 接口。



## 17、恢复出厂设置

将行车记录仪的个性设置恢复到出厂的默认状态，但储存卡的数据不会被清除。



## 18、关于

显示此行车记录仪型号以及软件版本。

## 相册

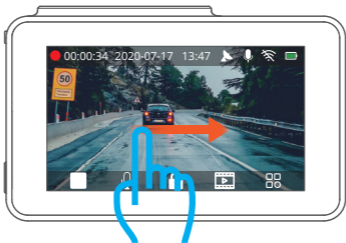
可以回放已录制的视频或者照片，如需要下载，可以通过连接“RoadCam” APP进行下载，或者将储存卡的数据备份到电脑端。



## 手势操作

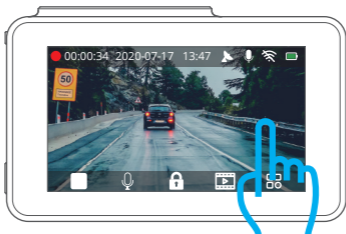
### 1、拍摄照片

在录像模式下，从左向右滑动屏幕可拍摄照片。



## 2、切换前后路录制显示模式

单击屏幕右侧以切换录制显示模式。



## APP下载安装

用户请在手机应用市场 (Android)、App Store (iOS) 中搜索“RoadCam”APP并下载。



roadcam

## 使用“ROADCAM”APP

### 打开行车记录仪WiFi与APP连接

- 1、请停止行车记录仪视频录制。
- 2、点击行车记录仪上的WiFi图标，显示此行车记录仪的WiFi信息。



- 3、打开手机中的WiFi设置，点击连接“KINGSLIM\_XXXX”，并输入密码 (WiFi Password)。
- 4、打开“RoadCam”APP，点击“添加设备”，等待几秒钟后进入预览界面。

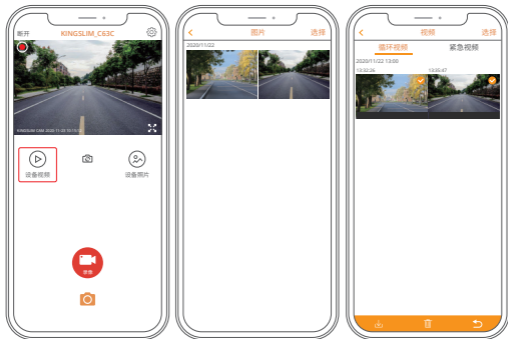
5、点击录像或照片图标以控制行车记录仪。



## 下载或删除视频和照片

- 1、点击  或  图标。
- 2、点击“选择”，然后选择所需的视频或照片。
- 3、点击  或  图标以下载或删除。

注意:如需退出WiFi功能,请按下行车记录仪上电源键或者在手机上断开WiFi连接。



## 设置参数

点击APP上的设置图标“⚙️”进入设置界面,可以直接在APP上更改拍摄参数。



## 规格配置

	参数
前路摄像头	5MP, f/1.8, 170°FOV
后路摄像头	2MP, f/2.0, 150°FOV
视 频	4K + 1080P@25fps/2.5k + 1080P@30fps
屏 幕	3英寸IPS触摸屏
视 频 编 码	H.264/H.265
最大支持储存卡容量	256GB
输 入 电 压	5V DC
工 作 温 度	20°C~60°C

## FAQ

如果您的行车记录仪无法正常工作，请按照以下说明进行操作，逐步排查故障：

### 1、行车记录仪无法记录。

- 检查您的储存卡是否有足够的储存空间，记录仪最高支持 256GB 储存卡。如内存不足，请备份重要数据到其他设备，然后格式化储存卡。或者直接更换新的储存卡。
- 检查设置菜单中的循环录像是否设置为“关”。

将“循环记录”设置为3分钟。当储存卡已满的时候，新视频文件将覆盖旧视频文件。

### 2、录制时，记录仪自动停止。

在记录时，记录仪需要处理大量的高清视频数据。请使用 Class 10 或更高级别的正品储存卡。

### 3、播放图片和视频时，出现“文件错误”提示。

请使用正品储存卡。请格式化储存卡。



#### 4、图像模糊。

确保记录仪镜头上没有指纹或其他脏污，并使用软干布清洁镜头以及风玻璃。

#### 5、死机

如果行车记录仪死机，请使用锋利的物体按下复位键以重新启动设备。

#### 6、视频无声音。

请确保已打开录音模式。

#### 7、记录仪会自动保持打开或关闭状态。

请使用包装内的车载充电器为记录仪充电。请勿通过其他USB数据线或者其他适配器连接记录仪。

## 注意事项

- 1、请保持记录仪干燥。请勿让记录仪、电池、车充接触水及水汽，或者用湿手操作设备或车充，以免导致设备短路、因腐蚀引起的故障、人员触电。
- 2、请勿在温度过高或过低区域，放置本设备、电池和车充，否则可能会导致设备、电池和车充故障。
- 3、请勿撞击、扔掷、针刺记录仪，并避免跌落、挤压、弯曲后视镜。
- 4、请勿擅自拆卸设备及配件。
- 5、请远离易燃易爆、腐蚀性液体或气体。
- 6、请勿将记录仪长时间暴露在直射的阳光下。